

REUNION DU 20 FEVRIER 2016



« CLUB INVESTISSEMENT GENTIANE »

ORDRE DU JOUR

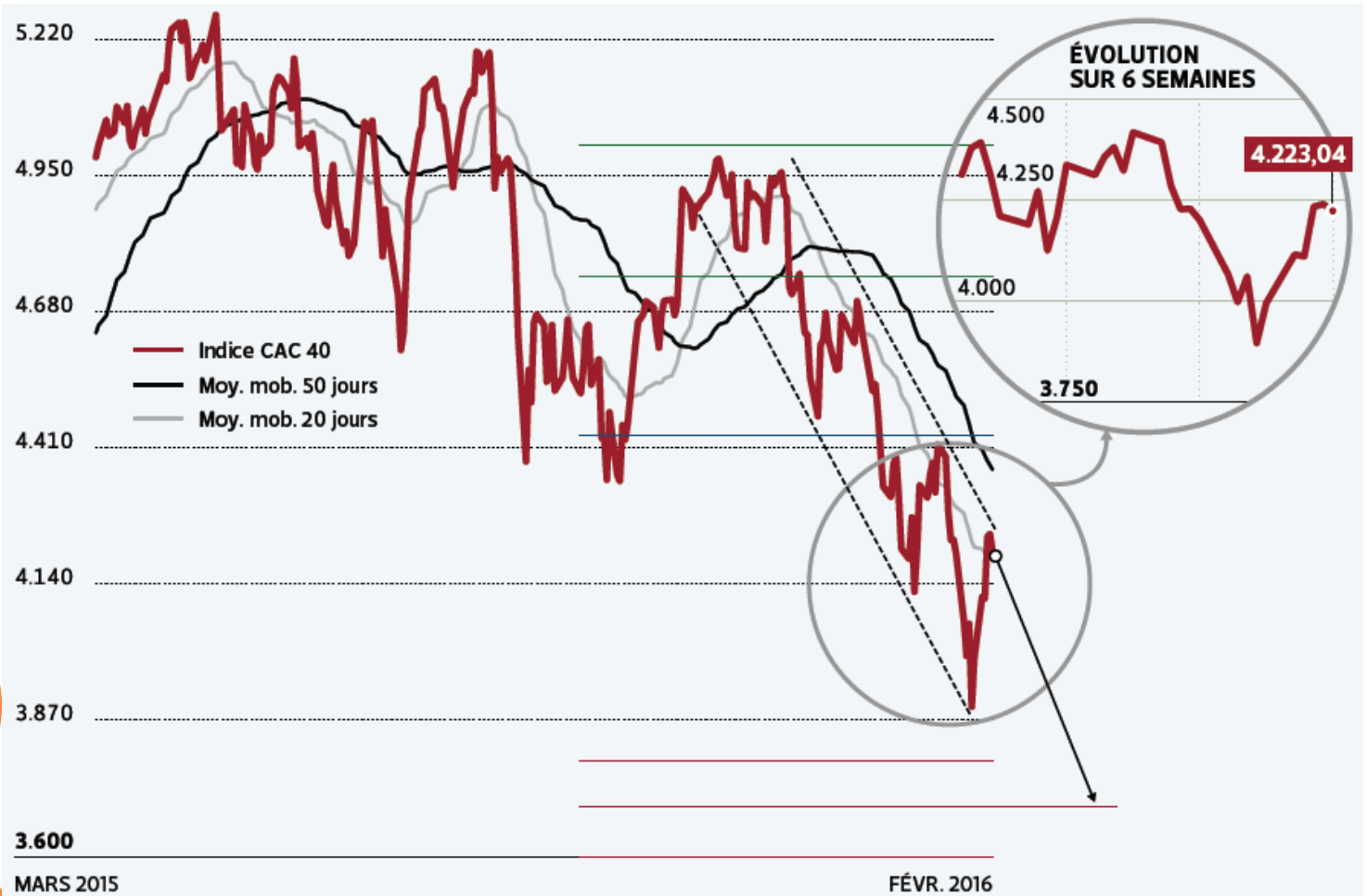


1/ Synthèse de l'actualité économique et financière

2/ Thème étudié : les valeurs de la santé / pharmacie / Biotechnologies



3/ Arbitrages portefeuille



Chute du pétrole et des matières premières = réapparition de crise de la dette
Ralentissement dans les pays émergents + Contexte déflationniste



REUNION DU 20 FEVRIER 2016

PORTEFEUILLE TITRES GENTIANE

PORTEFEUILLE TEMPS RÉEL

Au 20/02/2016 à 10:06

Evaluation totale : 19 147,60 €
Solde espèces : 707,82 €

Valeur veille : 19 147,60 €
Solde Liquidation : 02/16 0,00 €

+/- values/Veille : 0,00 €
+/- values/PRU : 1 875,57 €

Pour effectuer un tri veuillez utiliser les flèches à côté du titre de la colonne concernée.

Libellé	Qté	PRU	Cours	Valo	+/- Val.	var/PRU	var/Veille	%
AIRBUS GROUP	50	47,51280 €	55,250 €	2 762,50 €	386,86 €	16,28%	-1,07 %	14,43 %
BOUYGUES	75	38,11013 €	34,595 €	2 594,63 €	-263,63 €	-9,22%	-1,34 %	13,55 %
ORPEA	30	35,57300 €	73,580 €	2 207,40 €	1 140,21 €	106,84%	0,33 %	11,53 %
ORAPI	250	8,85024 €	8,21 €	2 052,50 €	-160,06 €	-7,23%	-4,65 %	10,72 %
PEUGEOT	150	9,30686 €	13,470 €	2 020,50 €	624,47 €	44,73%	-0,22 %	10,55 %
AUBAY	100	11,50030 €	20,00 €	2 000,00 €	849,97 €	73,91%	-0,84 %	10,45 %
TIPIAK	25	73,56600 €	71,00 €	1 775,00 €	-64,15 €	-3,49%	-0,70 %	9,27 %
VINCI	25	40,52960 €	62,890 €	1 572,25 €	559,01 €	55,17%	-1,21 %	8,21 %
CYBERGUN	6 500	0,40417 €	0,22 €	1 430,00 €	-1 197,11 €	-45,57%	4,76 %	7,47 %
CYBERGUN BSA A (CYBSA)	500	0,00000 €	0,030 €	15,00 €	0,00 €	0,00%	0,00 %	0,08 %
CYBERGUN BSA B (CYBSB)	500	0,00000 €	0,020 €	10,00 €	0,00 €	0,00%	0,00 %	0,05 %

VALEURS SORTANTES

GL events 11.88

ERAMET -1753,67

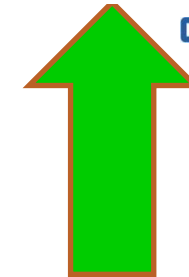
TURBOS CALLS

ArcelorMittal -200.99

EDF -196.43

CA -200.98

ALSTOM -188.44



ORAPI

VALEURS ENTRANTES

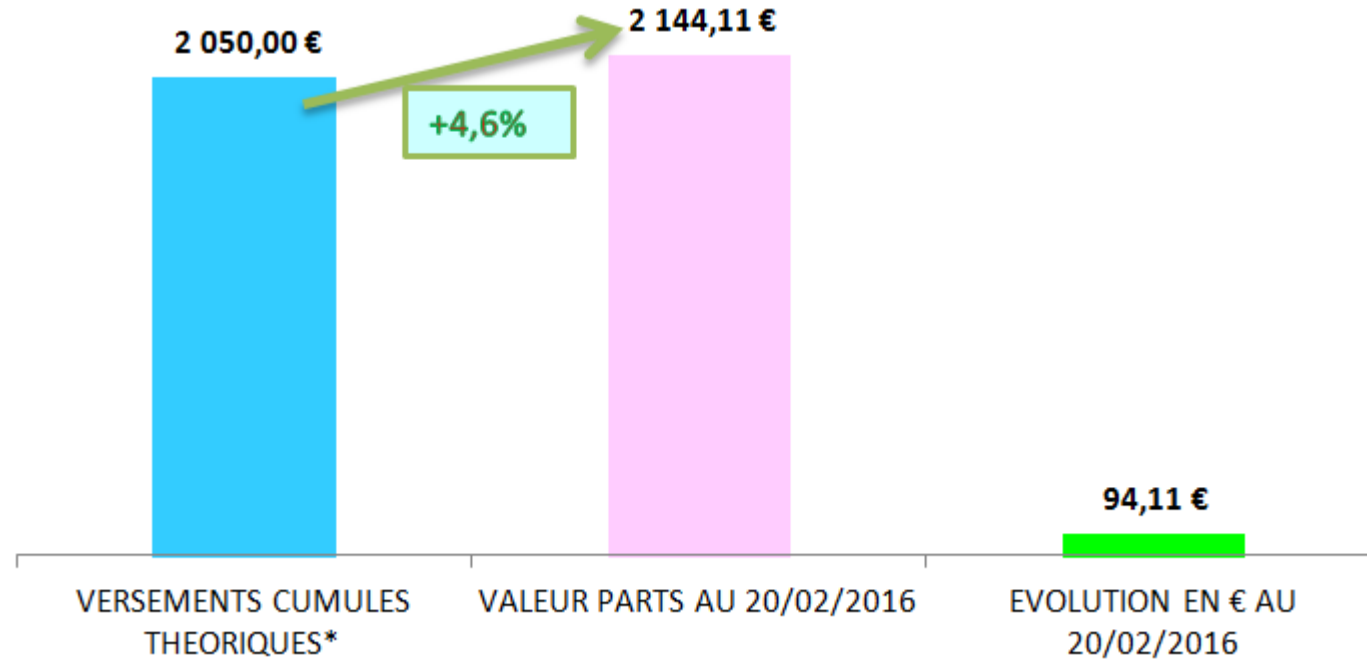


Principales variations depuis dernière réunion

Libellé	Cours au 20/02/2016	Cours 28/11/2015	variation	Valorisation	+/- Val.
AUBAY	20,00 €	16,41 €	22%	2 000,00 €	849,97 €
VINCI	62,89 €	62,11 €	1%	1 572,25 €	559,01 €
ORPEA	73,58 €	74,09 €	-1%	2 207,40 €	1 140,21 €
BOUYGUES	34,60 €	35,40 €	-2%	2 594,63 €	-263,63 €
TIPIAK	71,00 €	74,00 €	-4%	1 775,00 €	-64,15 €
ORAPI	8,21 €	8,65 €	-5%	2 052,50 €	-160,06 €
PEUGEOT	13,47 €	16,35 €	-18%	2 020,50 €	624,47 €
AIRBUS GROUP	55,25 €	67,95 €	-19%	2 762,50 €	386,86 €
CYBERGUN	0,22 €	0,30 €	-27%	1 430,00 €	-1 197,11 €

Une évolution très contrastée au sein de notre portefeuille :
 Les valeurs de croissance et défensives ont bien résisté
 tandis que les valeurs cycliques et les dossiers fragiles sont
 en berne

PERFORMANCES



PERFORMANCES

EVALUATION DES PARTS AU 20/02/2016

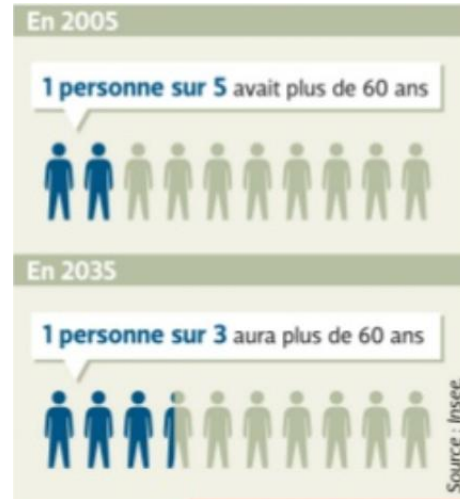
NOMS	date entree	VERSEMENTS CUMULES THEORIQUE S*	VALEUR PARTS AU 20/02/2016	EVOLUTION EN € AU 20/02/2016	DONT DIVIDENDES NETS CUMULES*	EVOLUTION DPS CREATION EN %	EVOLUTION DPS 01/01/2016
ANGELVIN ALEX	08-juin-13	2 050,00 €	2 144,11 €	94,11 €	24,20 €	4,6%	-10,7%
BOUCLIER ERIC	08-juin-13	2 050,00 €	2 144,11 €	94,11 €	24,20 €	4,6%	-10,7%
BURLE ANNE MARIE	08-juin-13	2 050,00 €	2 144,11 €	94,11 €	24,20 €	4,6%	-10,7%
DUBOIS ROBERT	08-juin-13	2 050,00 €	2 144,11 €	94,11 €	24,20 €	4,6%	-10,7%
FRUSTA GEORGES	08-juin-13	2 050,00 €	2 144,11 €	94,11 €	24,20 €	4,6%	-10,7%
ISSELET EMERIC	08-juin-13	2 050,00 €	2 144,11 €	94,11 €	24,20 €	4,6%	-10,7%
NOIRMAIN JEAN PHILIPPE	08-juin-13	2 050,00 €	2 144,11 €	94,11 €	24,20 €	4,6%	-10,7%
RAVENEL OLIVIER	08-juin-13	2 050,00 €	2 144,11 €	94,11 €	24,20 €	4,6%	-10,7%
ROUY MARYSE	08-juin-13	2 050,00 €	2 144,11 €	94,11 €	24,20 €	4,6%	-10,7%
TOTAL	***	18 450,00 €	19 297,00 €	847,00 €	266,25 €	4,6%	-10,7%
OBSERVATIONS	Versement mensuel février inclus				CAC 40	6,29%	-8,9%

Thématique proposée Les valeurs de la santé / pharmacie / biotechnologies

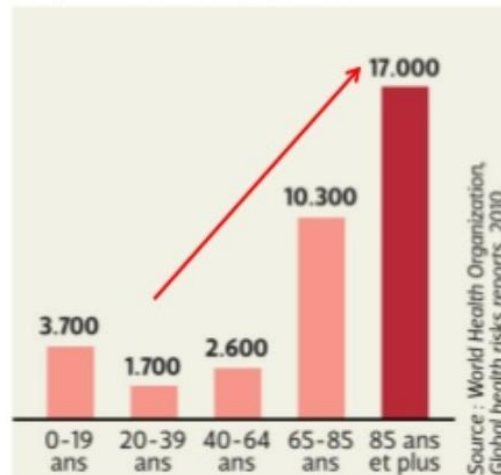


Un Macro Environnement favorable :

- Vieillesse de la population dans les pays développés
- Elévation du niveau de vie dans les pays émergents
- Secteur défensif qui dégage de très fortes marges
- Secteur spéculatif avec des rachats au prix fort ou découvertes possibles sur les jeunes sociétés
- Progrès considérables au niveau des bio-technologies
- Des besoins croissants

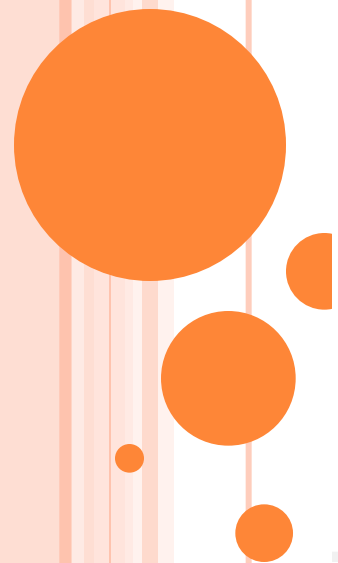


Dépenses annuelles de santé par individu et par tranche d'âge, en dollars



- 1- Première naissance d'un utérus greffé
- 2- Deuxième greffe d'un cœur artificiel
- 3- Un homme paralysé retrouve l'usage de ses jambes
- 4- Un fœtus opéré in utero d'une anomalie grave de la moelle
- 5- Opéré du cerveau grâce à une imprimante 3D
- 6- Un traitement hyper-efficace contre l'hépatite C... mais cher !
- 7- Un œil bionique
- 8- Des bras bioniques
- 9- Un nouveau capteur pour surveiller son taux de glucose
- 10- SIDA : un autotest bientôt disponible

DES PARCOURS EXCEPTIONNELS



DES PARCOURS EXCEPTIONNELS



DES PARCOURS EXCEPTIONNELS



DES PARCOURS EXCEPTIONNELS



ANALYSE FINANCIERE DU SECTEUR SANTE PHARMACIE

VALEURS	Taux de croissance CA 2013>2016	Marge brute 2015	Marge nette 2015	Rentabilité capitaux 2015	Taux d'endettement 2015	Multiple de capitalisation PER 2015	Rendement 2015	cours actuel / actif net 2015	capitalisation boursière / CA 2015
SANOFI	14%	29%	12%	7%	13%	21	4,2%	1,6	2,6
ESSILOR	59%	18%	11%	14%	27%	31	1,0%	4,3	3,5
BIO MERIEUX	30%	13%	8%	10%	17%	30	0,9%	3,1	2,3
BOIRON	1%	22%	13%	19%	-14%	17	2,1%	3,2	2,2
IPSEN	27%	20%	14%	17%	-8%	21	1,9%	3,6	2,9
GUERBET	115%	10%	7%	12%	110%	24	1,1%	2,9	1,8
MOYENNE PANIER	26%	20%	11%	13%	11%	24,74	2,0%	3,03	2,69

QUELS SONT LES CRITERES D'ANALYSE FINANCIERE QUI VOUS PARAISSENT LES PLUS IMPORTANTS ?



Compléter le questionnaire !

La mise au point d'un médicament : un processus long complexe et couteux qui comporte différentes étapes



LES BIOTECHS



Atteinte d'une forme agressive et incurable de leucémie aiguë lymphoblastique, Layla, âgée de dix-huit mois, a guéri grâce au médicament expérimental du français Collectis. Un succès salué par la communauté scientifique mondiale.

Les poids lourds : encore et toujours du potentiel

Elles sont sorties de l'ombre ces dernières années et ont vu leur capitalisation grimper en flèche. Rien d'étonnant : dans leur champ d'expertise, elles ont rejoint le peloton de tête mondial. À présent, les investisseurs américains les connaissent.

Genfit a pris la tête de la course au développement du premier médicament contre la stéatose hépatique non alcoolique (Nash), aux dépens de l'américaine Intercept. **DBV** est leader dans la recherche de traitement pour la désensibilisation aux allergies alimentaires, au coude à coude avec l'américaine Aimmune. Pour **Genfit** comme pour **DBV**, le potentiel commercial de leurs futurs produits se chiffre en milliards de dollars. **Collectis** et **Celyad** développent des médicaments anticancéreux basés sur les récepteurs chimériques d'antigènes

de cellules T (CAR-T), une technologie qui suscite beaucoup d'espoirs et fait l'objet d'investissements massifs aux États-Unis. Seules six biotechs cotées œuvrent dans ce domaine : **Collectis** et **Celyad** en font partie. On doit les plus grands progrès en cancérologie de ces deux dernières années aux inhibiteurs de points de contrôle immunitaires, une nouvelle classe de médicaments. Dans ce champ, les groupes Bristol-Myers Squibb et Merck sont pionniers, Roche et Astrazeneca challengers. Acteur dans l'immuno-oncologie depuis 15 ans, **Innate** a signé un partenariat avec Bristol-Myers Squibb en 2010 et Astrazeneca en 2015.

Les partenariats comptent, qu'il s'agisse de gros industriels (pour **Innate** mais aussi pour **Collectis** avec Pfizer), ou de fonds d'investissement américains spécialisés. Ils apportent

des ressources financières et de la crédibilité. **Genfit** ne pourra s'en dispenser, selon nous. Elle attend, dans les mois à venir, un partenariat ou un refinancement.

Nouvelles attendues.

Autre raison d'y croire : l'actualité restera dense en 2016. **DBV** et **Genfit** lanceront les essais cliniques finaux (phase III) pour leurs projets phares. Le recrutement et les points d'étape seront suivis de près. **Collectis** et **Celyad** publieront les résultats des premiers essais cliniques (phase I) pour leurs projets respectifs de médicaments CAR-T. Ils seront scrutés par les scientifiques et les investisseurs des deux bords de l'Atlantique. Enfin, du côté d'**Innate**, on attend des résultats cliniques des programmes initiés avec Bristol-Myers Squibb.

Notre sélection de grosses biotechs

Nom [code]	Spécialité thérapeutique	Cours ⁽¹⁾	Var. 3 ans	Capitalisation	Trésorerie nette ⁽²⁾
Collectis [ALCLS]	Ingénierie génomique, cancérologie	26,77 €	+275%	939 millions d'€	279 millions d'€
Celyad [CYAD]	Thérapie cellulaire, cardiologie, cancérologie	42,75 €	+26,5% ⁽¹⁾	398 millions d'€	115 millions d'€
DBV Tech. [DBV]	Allergies alimentaires	64,26 €	+649%	1,55 milliard d'€	332 millions d'€
Genfit [GNFT]	Maladies métaboliques	35,05 €	+1248%	840 millions d'€	59 millions d'€
Innate [IPH]	Cancérologie	14,19 €	+545%	763 millions d'€	270 millions d'€

Les poids plumes : portés par l'actualité à venir

Elles ne sont pas encore dans les petits papiers des investisseurs. Leur capitalisation reste faible. Leurs candidats-médicaments sont en développement et encore loin d'une possible commercialisation. Enfin, leur technologie ou leurs approches thérapeutiques n'ont jamais été validées : rien qui y ressemble n'a jamais été mis sur le marché.

Mais, pour ces pionnières, le handicap est aussi un atout : la concurrence est faible alors même que le potentiel commercial est immense. **Erytech** encapsule, dans des globules rouges, des molécules anticancéreuses puissantes pour en réduire la toxicité. **Nanobiotix** utilise des particules rayonnantes minuscules pour augmenter ou optimiser l'effet des radiothérapies. Ce sont deux approches originales, dont les applications po-

tentielles en cancérologie sont vastes. Les rares concurrents sont eux aussi en phase d'expérimentation.

Le cancer du col de l'utérus est l'un des plus fréquents chez les femmes. Il existe des vaccins pour le prévenir et la chirurgie pour le traiter. Mais **Genticel** est le seul à s'intéresser aux lésions précancéreuses, celles qui n'ont pu être prévenues mais qu'il est trop tôt pour opérer. Les chercheurs de **Quantum Genomics** ne sont pas les premiers à s'intéresser à l'hypertension. Mais leur approche, qui consiste à agir sur les mécanismes neurologiques déclencheurs de cette pathologie, est novatrice. **Valneva** développe deux vaccins contre des maladies nosocomiales, un fléau de santé publique. Dans le *dostridium difficile*, elle a un concurrent. Dans le *pseudomonas aeruginosa*, aucun.

Bientôt dans les radars. En 2016, elles profiteront d'une actualité porteuse. **Nanobiotix** dévoilera au premier semestre des résultats dans deux indications : le sarcome des tissus mous et le cancer «tête et cou». Idem pour **Valneva**, qui publiera des données finales dans le *pseudomonas*. À cette occasion, son partenaire GSK pourrait lever son option de licence sur ce projet. **Genticel** et **Quantum** présenteront des données de phase II pour leur produit phare au premier semestre. Dans les deux cas, un accord de licence est espéré dans la foulée. Enfin, **Erytech** attend des résultats intermédiaires dans le cancer du pancréas. Elle pourrait, par ailleurs, mettre sur le marché européen son premier produit, dans la leucémie, d'ici fin 2016. Partenariat industriel et introduction au Nasdaq sont sur la table.

Notre sélection de petites biotechs

Nom [code]	Spécialité thérapeutique	Cours ⁽¹⁾	Variation 1 an ⁽¹⁾	Capitalisation ⁽¹⁾	Trésorerie ⁽²⁾
Erytech [ERYP]	Cancérologie	27,45 €	-7,2%	190 millions d'€	28 millions d'€
Genticel [GTCL]	Cancérologie	6,39 €	+12,1%	99 millions d'€	21,5 millions d'€
Nanobiotix [NANO]	Cancérologie	15,66 €	-10,9%	222 millions d'€	25 millions d'€
Quantum G. [ALQGC]	Maladies cardio-vasculaires	8,48 €	+49,3%	59 millions d'€	10 millions d'€
Valneva [VLA]	Maladies nosocomiales, vaccins	3,81 €	-18,8%	285 millions d'€	37,3 millions d'€